

가상 COM 포트 인쇄 사용자 가이드
(어플리케이션 연계 소프트웨어)
사용자 설치/설정 가이드

SEWOO POS Printer

Rev. 2.10

목차

1. 매뉴얼 가이드	2
2. 운영 환경	2
2.1. 지원되는 플랫폼 및 인터페이스	2
3. 프로그램 설치 방법	3
4. 프로그램 삭제 방법	9
4.1. 설명	9
4.2. 삭제 방법	9
5. 프로그램 설명	15
5.1. 서비스 열기	15
5.2. 서비스 설정	17
5.3. 서비스 종료	18
6. Windows XP에서 가상 COM 드라이버 설치 방법	19
6.1. 설치 방법	19
7. 설치/삭제 시 필수 확인 사항	25
7.1. 필수 확인 사항	25

1. 매뉴얼 가이드

이 매뉴얼은 가상 COM 포트를 사용하여 인쇄하는 어플리케이션이 있을 경우, USB로 연결된 프린터로 인쇄가 가능하도록 개발된 소프트웨어 입니다.

이 소프트웨어를 설치하기 전에 USB 프린터를 연결한 상태로 진행하시기 바랍니다.

2. 운영 환경

2.1. 지원되는 플랫폼 및 인터페이스

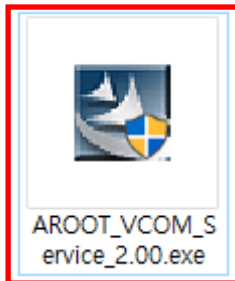
플랫폼 : Windows OS (Windows XP 이후 버전)

프린터 인터페이스 : USB

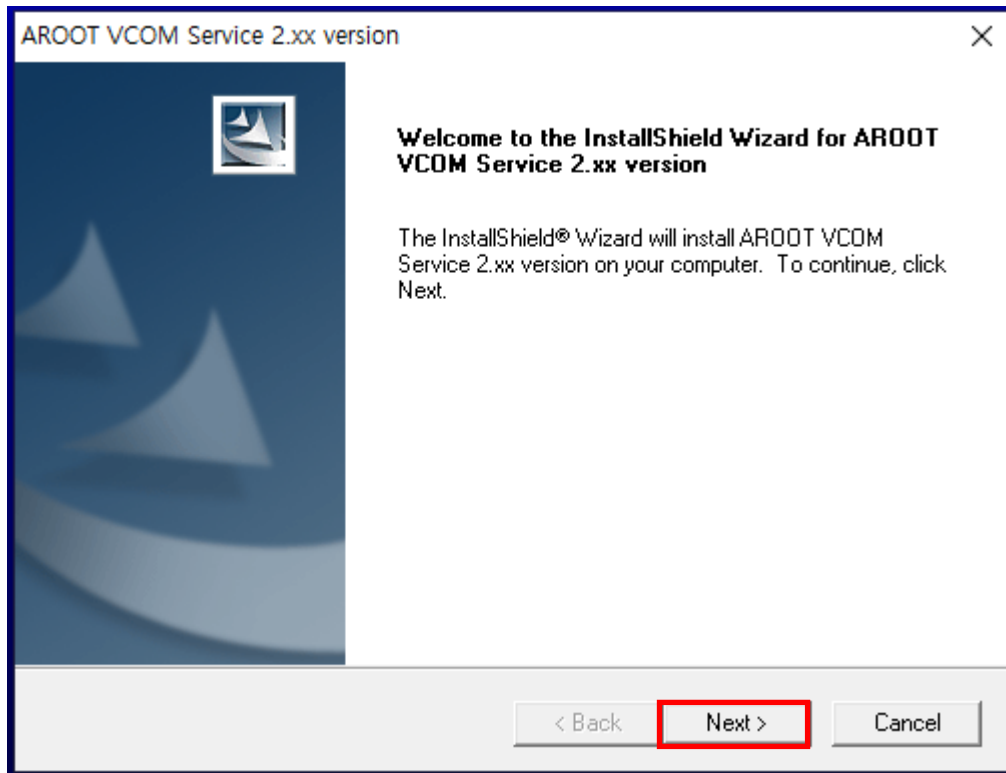
프린터 Emulation : ESC/POS.

3. 프로그램 설치 방법

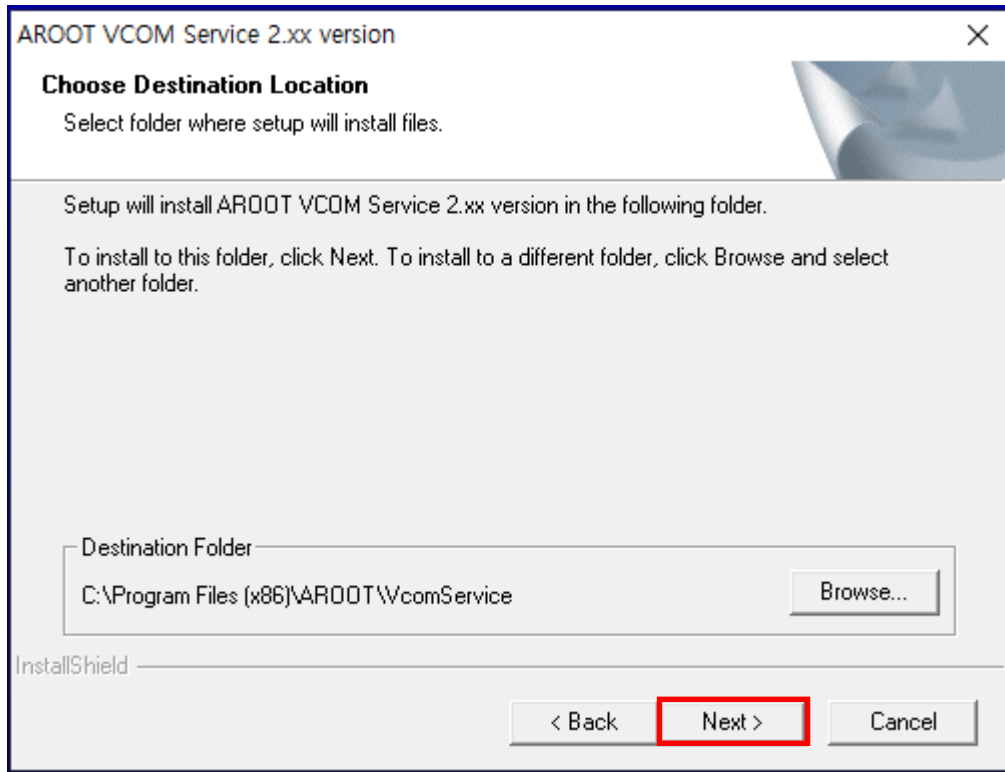
3.1. 설치 프로그램(AROOT_VCOM_Service_2.xx.exe)을 실행합니다.



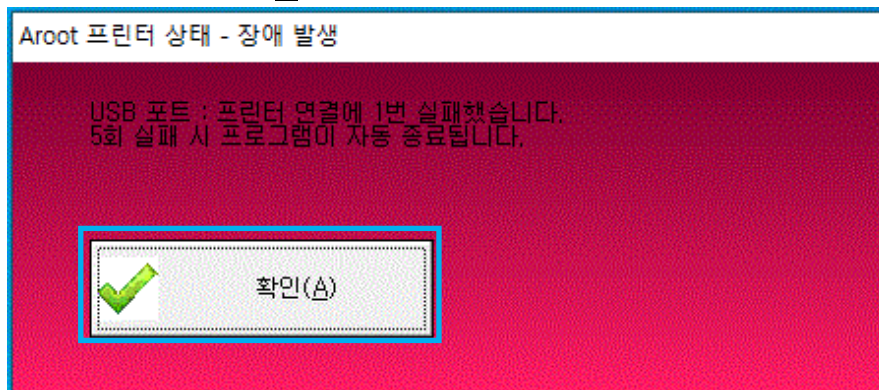
3.2. “Next >” 버튼을 클릭합니다.



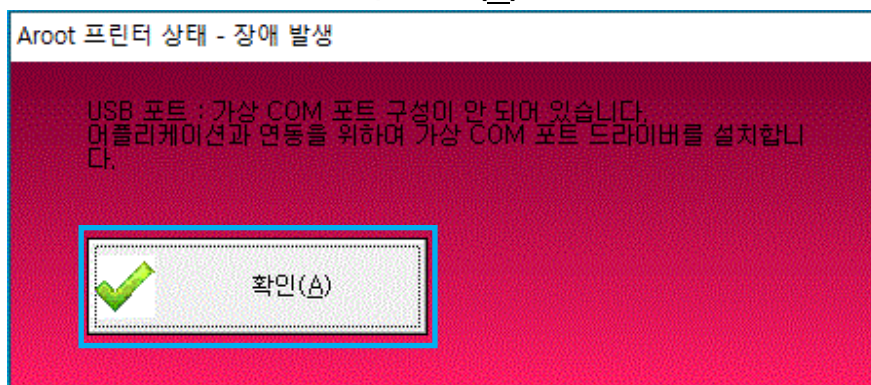
3.3. 설치 폴더를 확인 후 “Next >” 버튼을 클릭합니다.

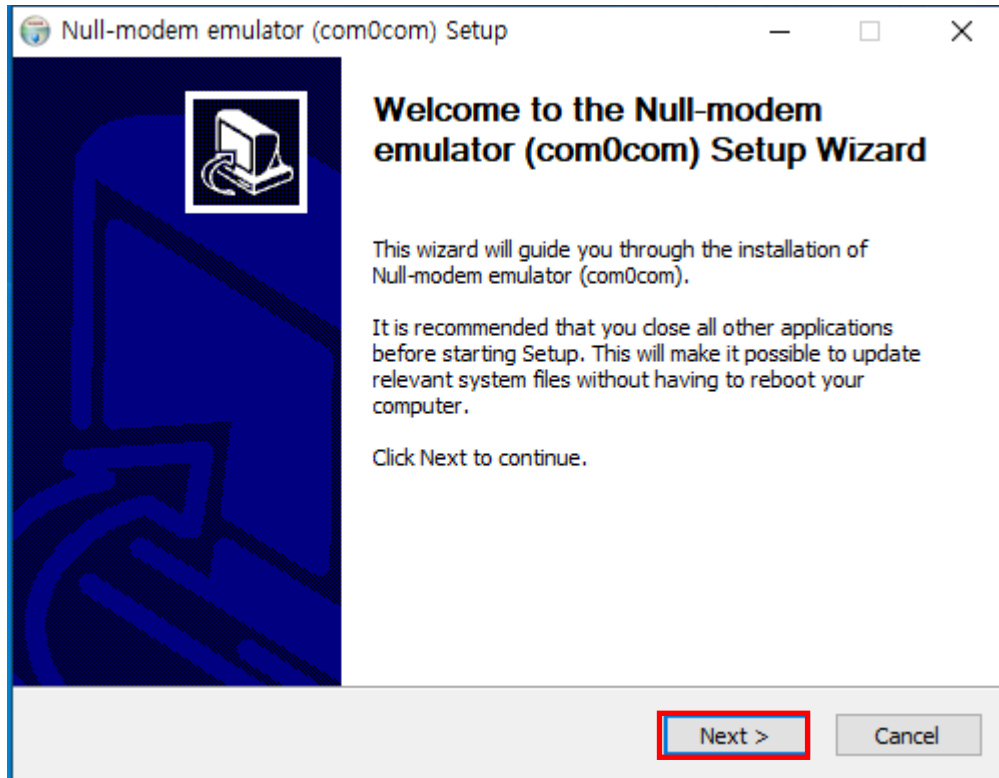
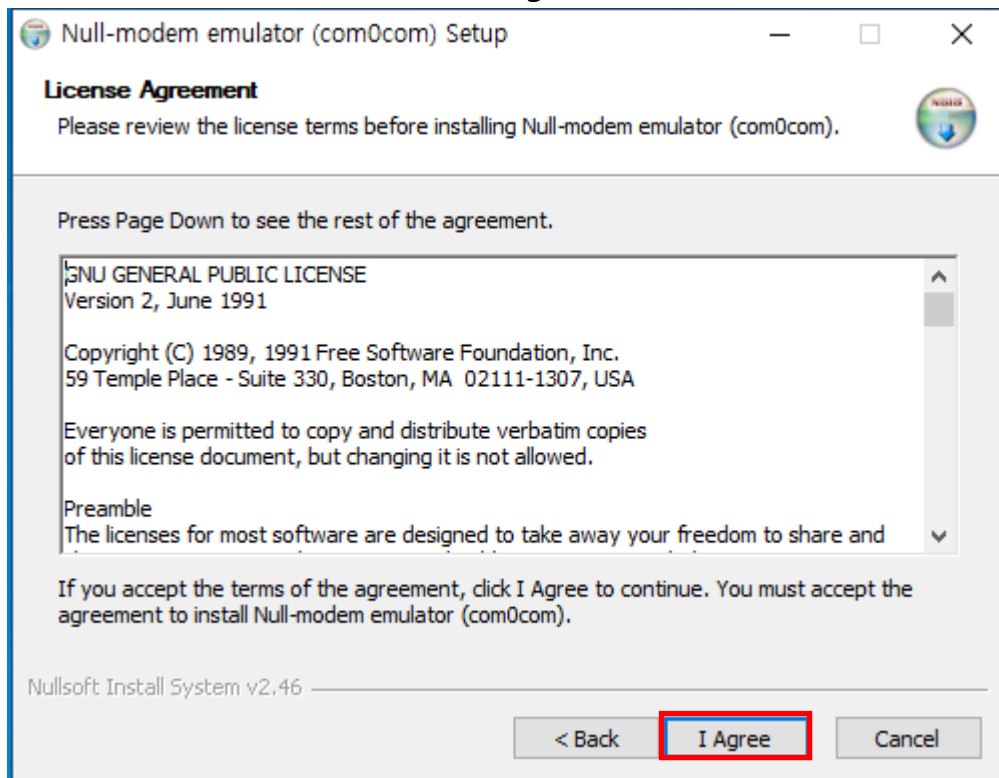


3.4. 프린터가 USB로 연결이 안된 경우 아래의 메시지가 뜹니다. 프린터를 연결한 후 “확인(A)” 버튼을 클릭합니다.



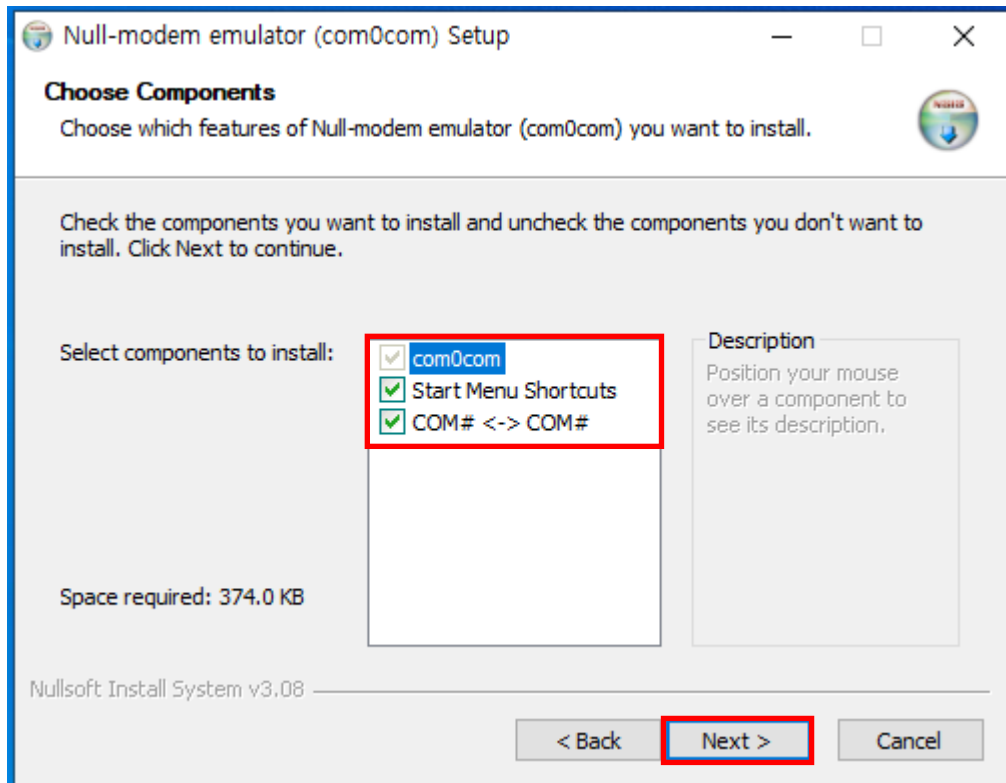
3.5. 프로그램 설치 시 가상 COM 포트 드라이버가 설치되어 있지 않은 경우 아래의 메시지가 뜨고, “확인(A)” 버튼을 클릭하면 드라이버를 설치합니다.



3.6. 가상 COM 포트 드라이버 설치 화면에서 “Next >” 버튼을 클릭합니다.**3.7. License 동의 화면에서 “I Agree” 버튼을 클릭합니다.**

3.8. “Next >” 버튼을 클릭합니다.

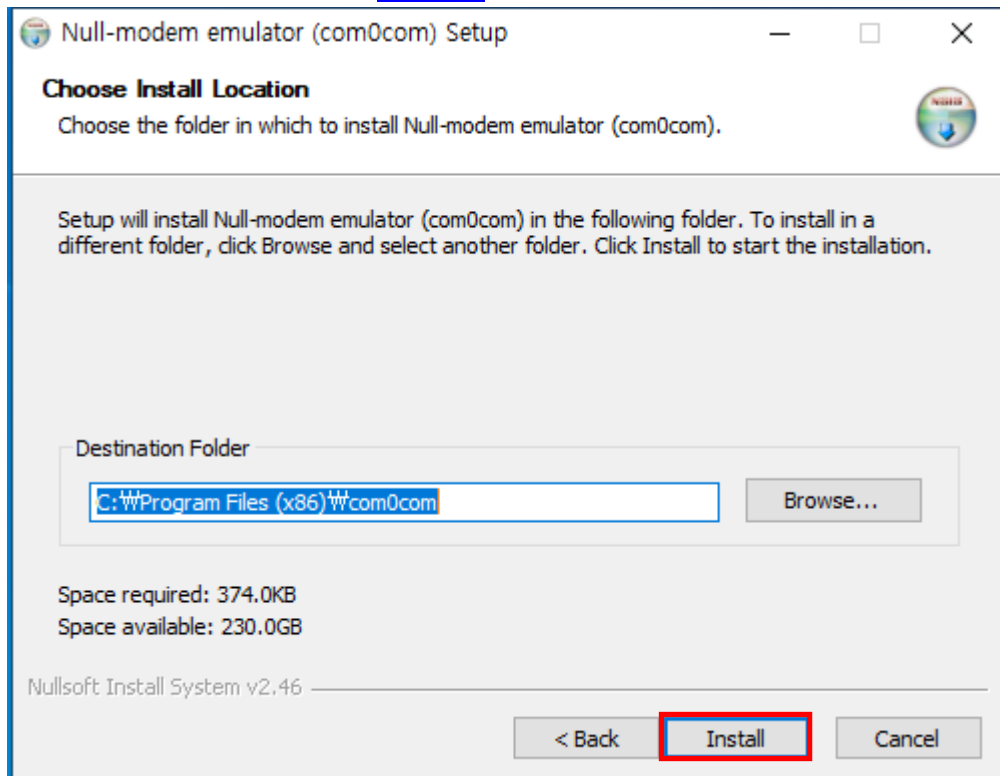
“COM# <-> COM#” 을 선택 안 된 경우 선택한 후 “Next >” 버튼을 클릭합니다.



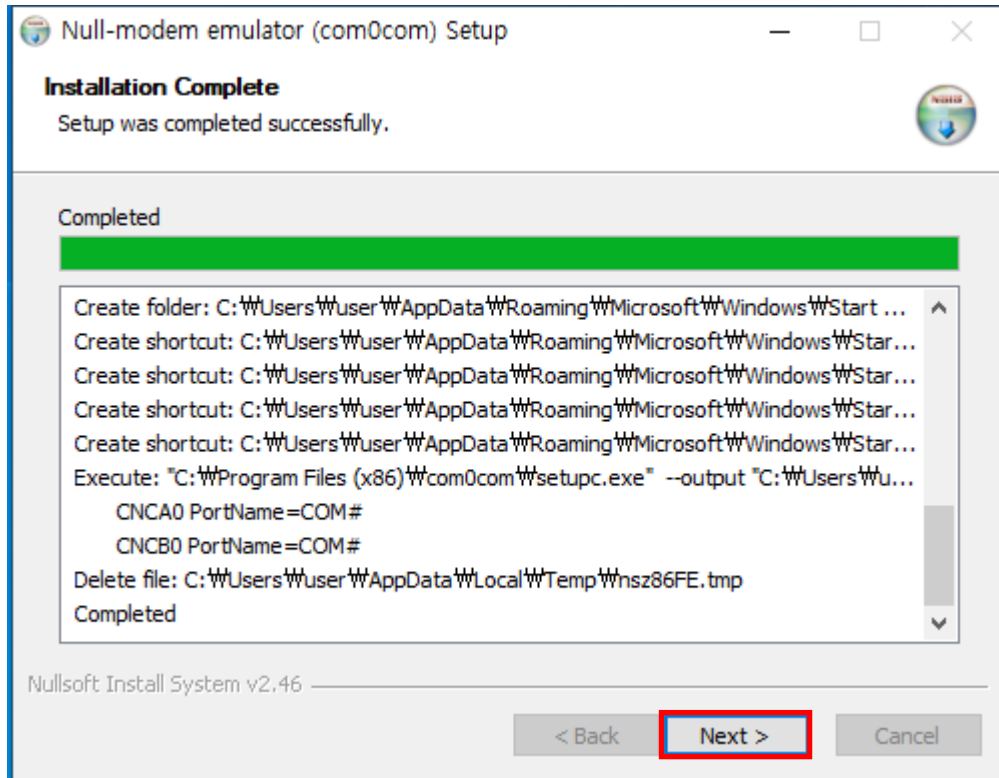
3.9. 설치하고자 하는 폴더를 선택한 후, “Install” 버튼을 클릭합니다.

설치 관련 여러 화면이 보여진 후 자동으로 사라집니다.

Windows XP인 경우 6. 항목에서 설치를 참조합니다.

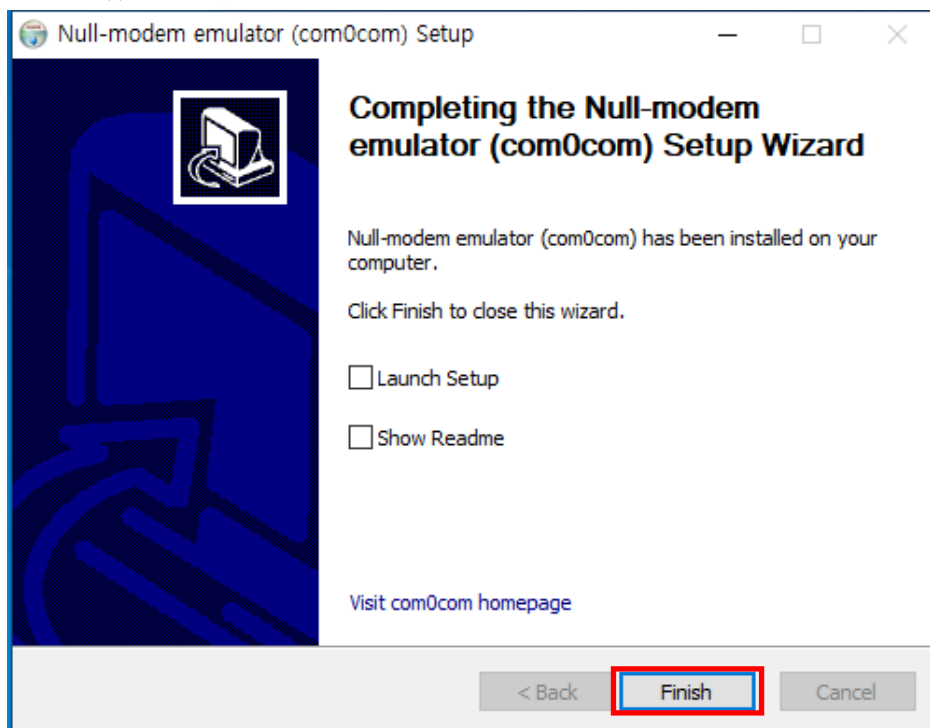


3.10. 설치 완료 화면에서 “Next >” 버튼을 클릭합니다.

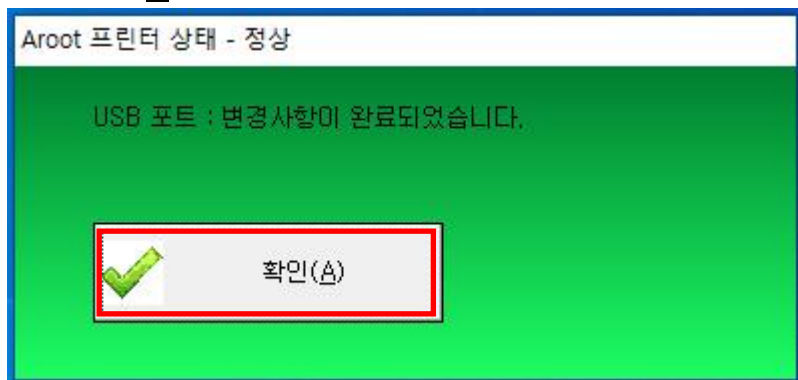


3.11. 시작 유무 화면에서 “Finish” 버튼을 클릭하여 종료합니다.

Windows XP, 7인 경우 가상 포트를 설치 중인 경우 설치가 완료된 후 “Finish” 버튼을 클릭합니다. 설치 중인 OS에 따라 설치 시간이 오래 걸릴 수도 있습니다.

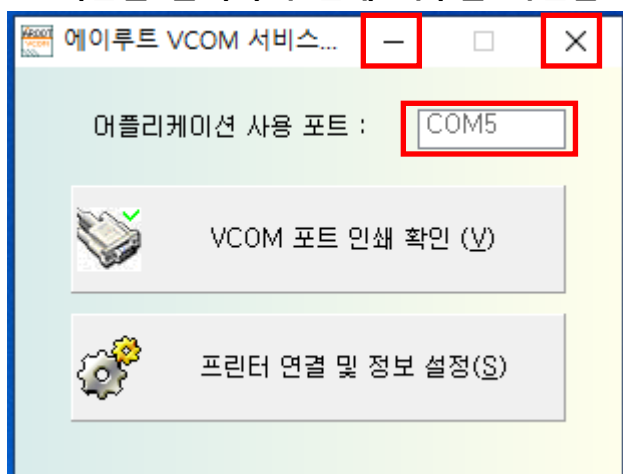


3.12. 프린터가 정상적으로 연결이 되어 있는 경우 아래의 화면을 볼 수 있고, “확인(A)” 버튼을 클릭합니다.

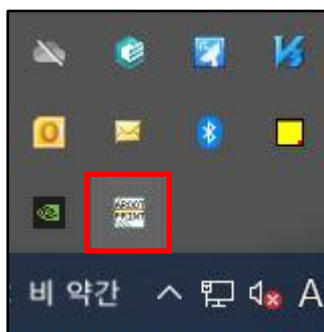


3.13. 설치 완료 시 아래와 같이 추가된 포트가 보입니다. 최소화 버튼 또는 종료 버튼을 클릭하여 실행 프로그램을 윈도우 트레이로 이동시킵니다.

아래의 경우 “COM5” 포트가 추가되었고, 어플리케이션에서 이 포트를 사용할 수 있습니다. 사용 여부를 확인하기 위해서는 “VCOM 포트 인쇄 확인 (V)” 버튼을 클릭하여 인쇄 여부를 확인할 수 있습니다.



3.14. 윈도우 트레이 확인 시 아래와 같이 인쇄 서비스가 실행 중이면 정상적으로 설정이 완료되었습니다.



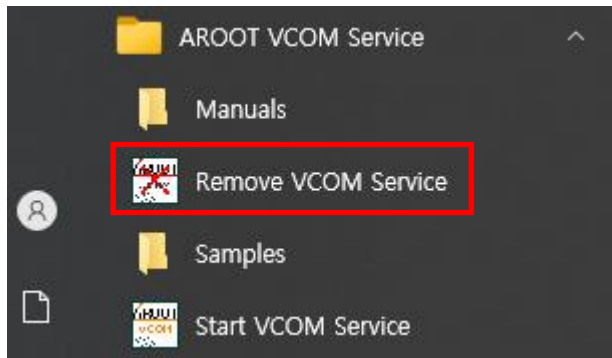
4. 프로그램 삭제 방법

4.1. 설명

- 신규 어플리케이션에서 COM 포트를 통한 인쇄가 필요하지 않은 경우 경우 설치된 프로그램 및 가상 COM 포트 드라이버를 삭제합니다.

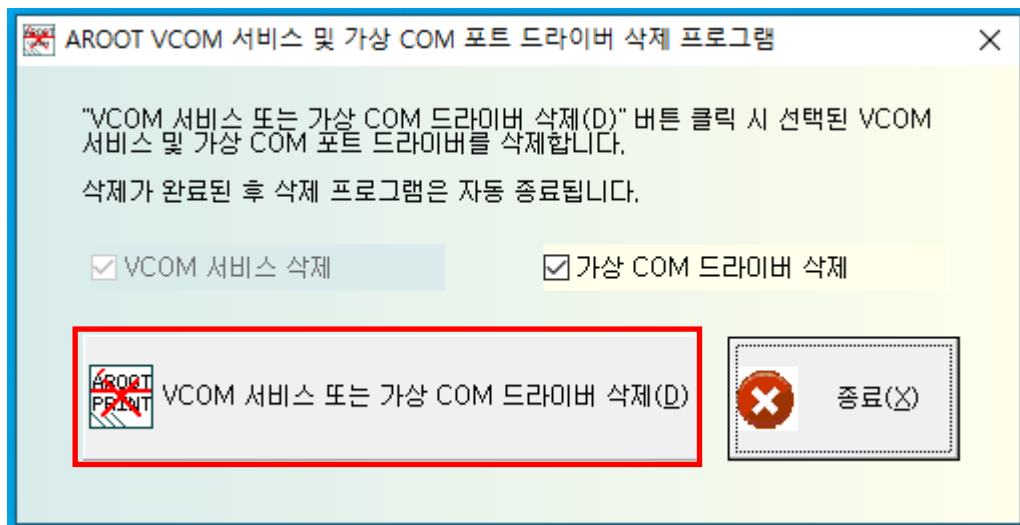
4.2. 삭제 방법

4.2.1. 윈도우 시작 메뉴에 있는 “Remove VCOM Service” 바로가기 클릭하거나 설치된 폴더에 있는 삭제 프로그램(VcomUninstaller.exe)을 실행합니다.

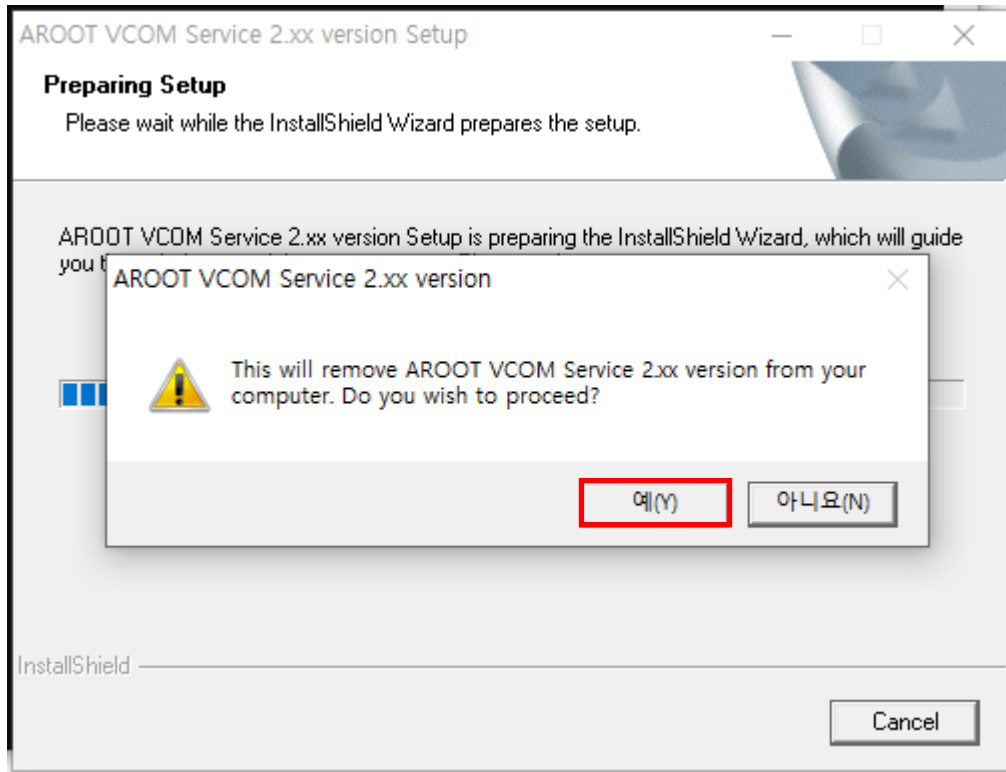


4.2.2. “VCOM 서비스 또는 가상 COM 드라이버 삭제(D)” 버튼을 클릭합니다.

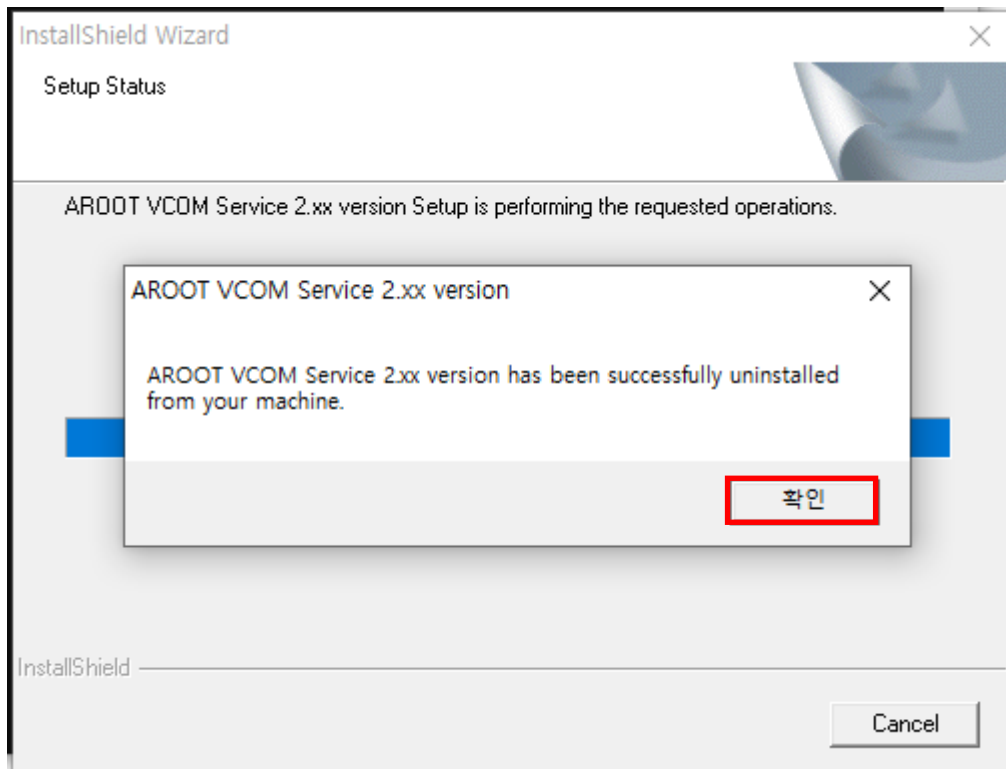
삭제 시 가상 COM 드라이버 삭제는 선택 사항으로 처리할 수 있습니다.



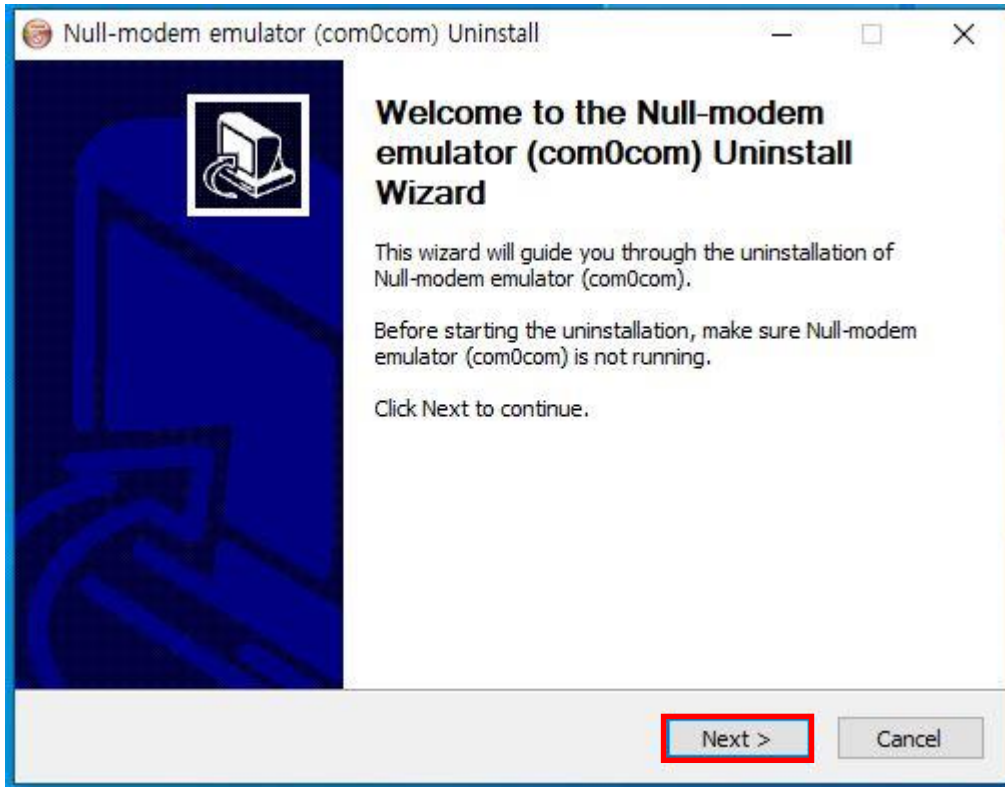
4.2.3. 삭제 화면이 보여지면, “예” 버튼을 클릭합니다.



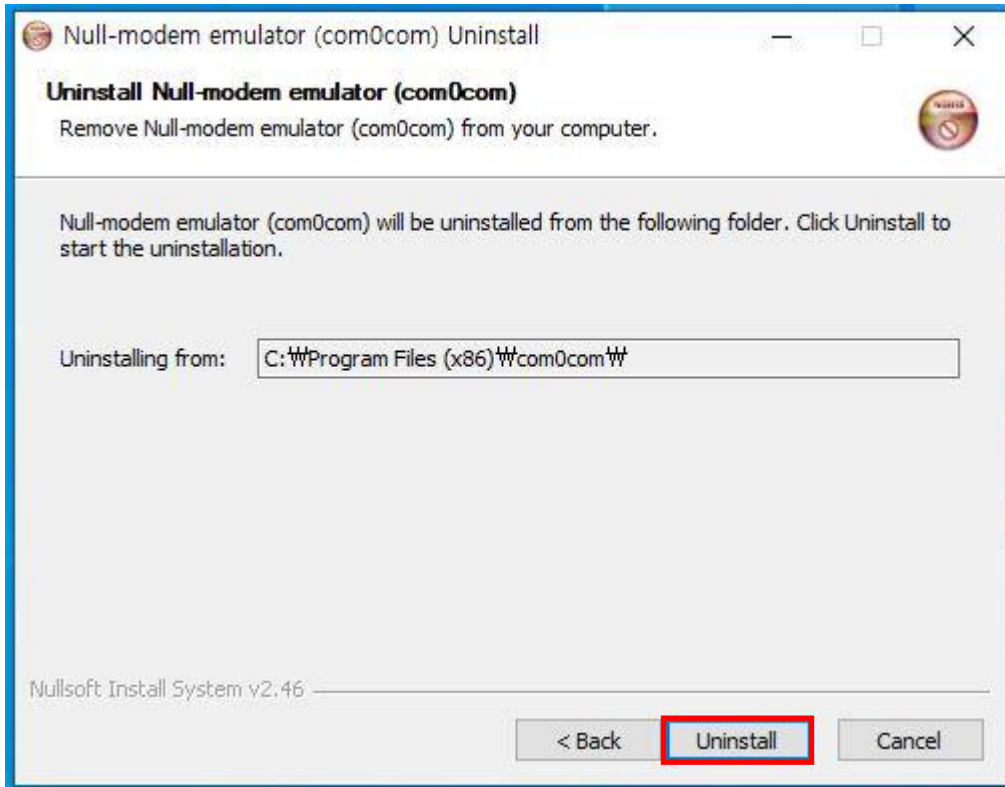
4.2.4. 삭제 완료 화면이 뜨면 “확인” 버튼을 클릭합니다.



4.2.5. 가상 COM 포트 드라이버 삭제 화면에서 “Next >” 버튼을 클릭합니다.

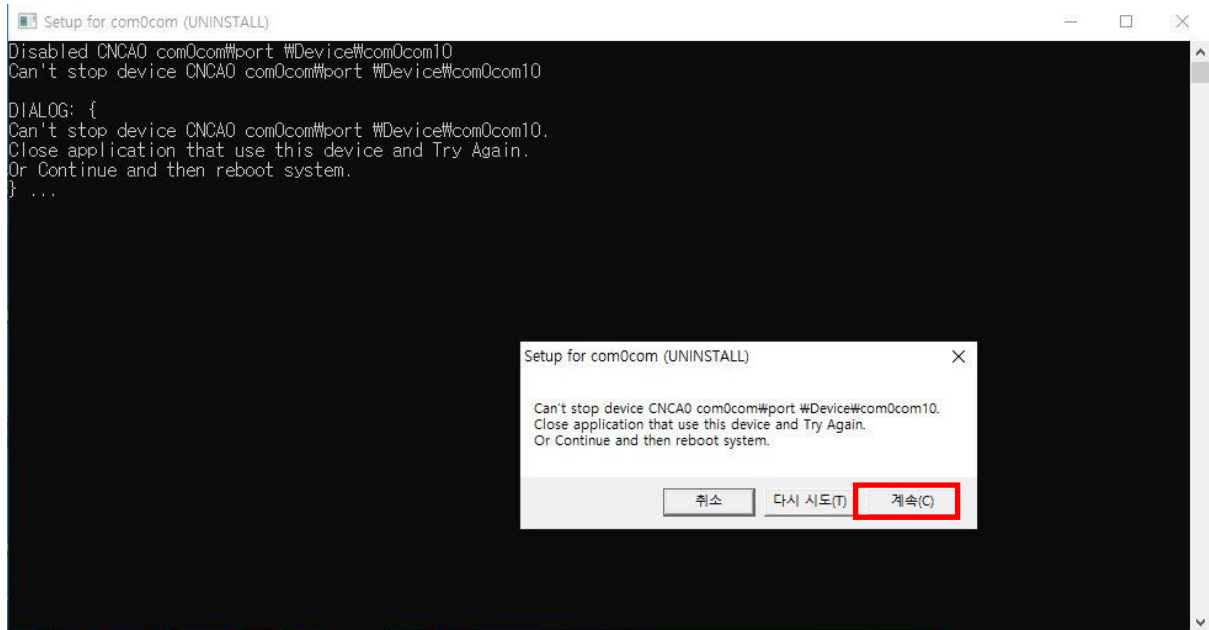


4.2.6. 삭제하고자 하는 폴더가 보여지고 “Uninstall” 버튼을 클릭합니다.

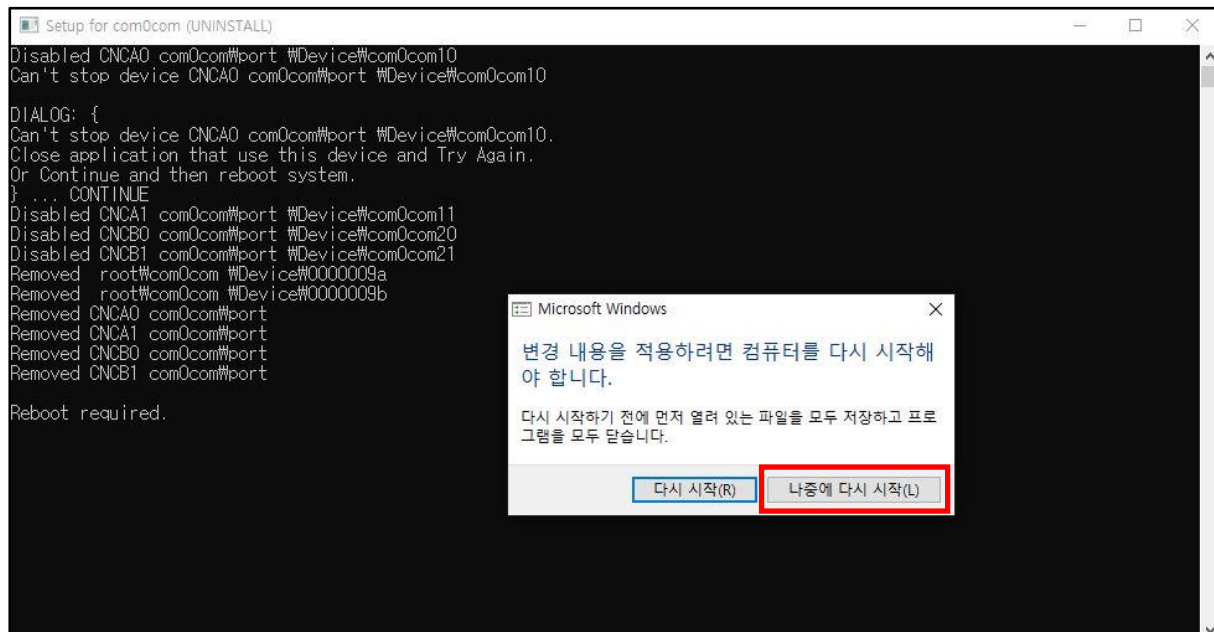


어플리케이션에서 포트를 사용 중이지 않은 경우 5.2.9 화면으로 이동합니다.

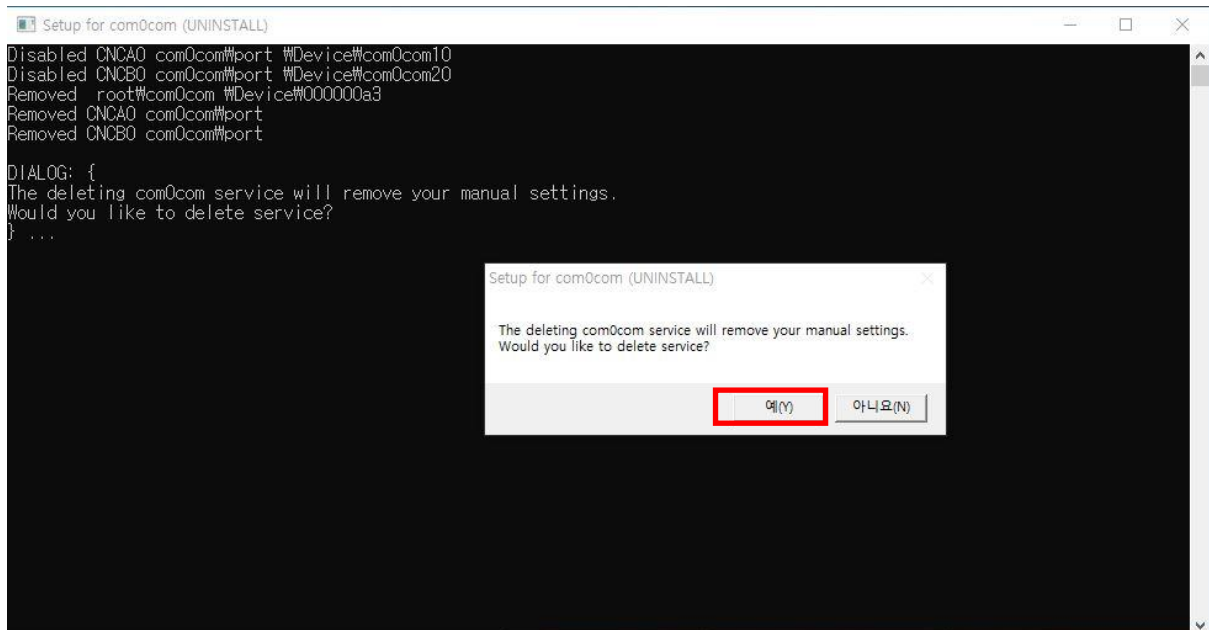
4.2.7. 어플리케이션에서 기존 가상 COM 포트를 사용 중인 경우 아래의 메시지가 보여집니다. 이 경우 “계속(C)” 버튼을 클릭합니다.



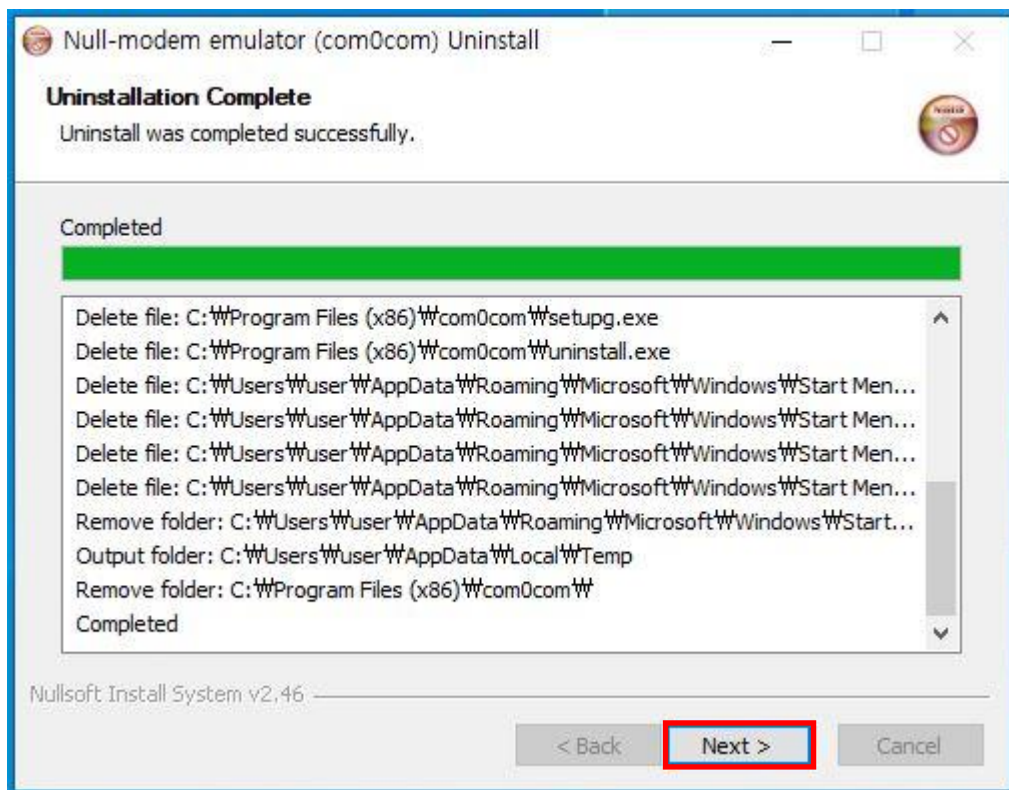
4.2.8. 어플리케이션에서 기존 가상 COM 포트를 사용 중인 경우 아래의 메시지가 보여집니다. 이 경우 “나중에 다시 시작(L)” 버튼을 클릭합니다.



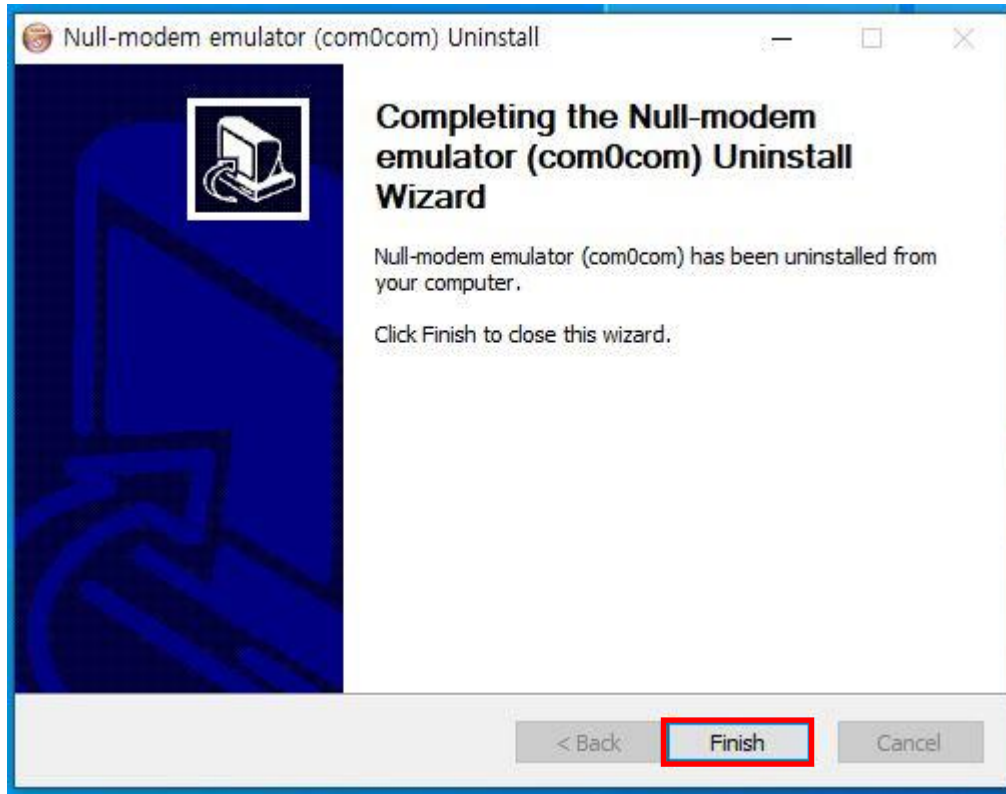
4.2.9. 어플리케이션에서 기존 가상 COM 포트를 사용 중이지 않은 경우 아래의 메시지가 보여집니다. 이 경우 “예(Y)” 버튼을 클릭합니다.



4.2.10. 삭제 완료 화면에서 “Next >” 버튼을 클릭합니다.



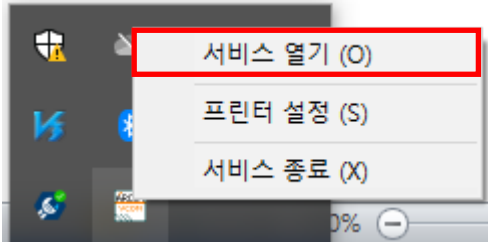
4.2.11. 삭제 화면에서 “Finish” 버튼을 클릭하여 종료합니다.



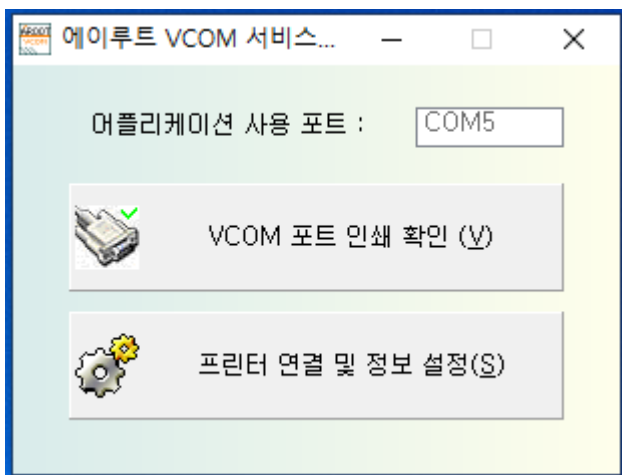
5. 프로그램 설명

5.1. 서비스 열기

- 윈도우 트레이 아이콘에 있는 프로그램 우측 마우스 클릭 시 나타나는 메뉴이고, "서비스 열기 (O)" 버튼 클릭 시 서비스 화면 다이얼로그 창이 뜹니다.

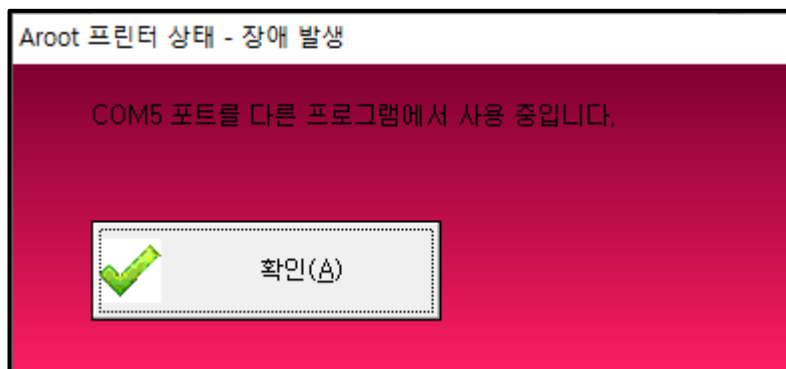


- 사용 가능한 가상 COM 포트 및 설정을 할 수 있습니다.



- "VCOM 포트 인쇄 확인 (V)" 버튼 클릭 시 포트가 사용 가능한 경우 인쇄가 됩니다.

어플리케이션에서 포트를 사용 중인 경우 아래의 메시지가 뜹니다.



어플리케이션에서 포트를 사용하고 있지 않은 경우 아래의 메시지가 뜨고, 프린터로 인쇄가 됩니다.

Aroot 프린터 상태 - 정상

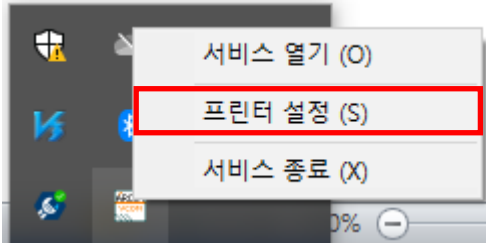
머플리케이션에서 COM5 포트를 사용할 수 있습니다.



확인(Δ)

5.2. 서비스 설정

- 윈도우 트레이 아이콘에 있는 프로그램 우측 마우스 클릭 시 나타나는 메뉴이고, "프린터 설정 (S)" 버튼 클릭 시 서비스 설정 다이얼로그 창이 뜹니다.



- 서비스 관련 설정 화면을 볼 수 있습니다. 연결된 프린터 포트 및 관련 정보를 설정할 수 있습니다.

Aroot 프린터 설정 창

실시간 상태 확인 : YES ▾

① 장애 시 메시지 팝업 : NO ▾

로그 저장 : NO ▾

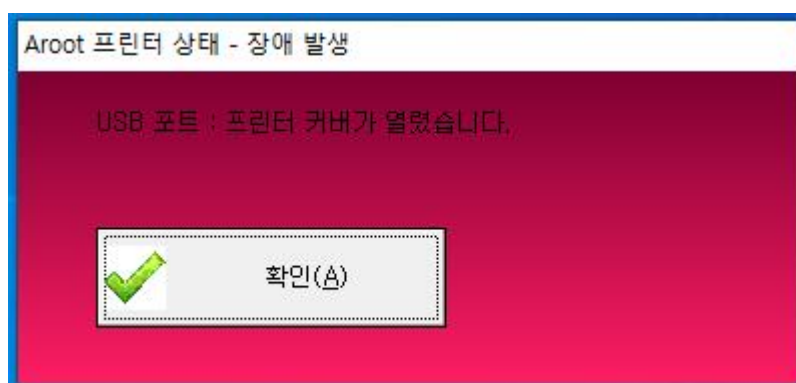
② 데이터 수신 타임아웃 : 1000 - ms

장애 발생 시 재인쇄 유무 : YES ▾

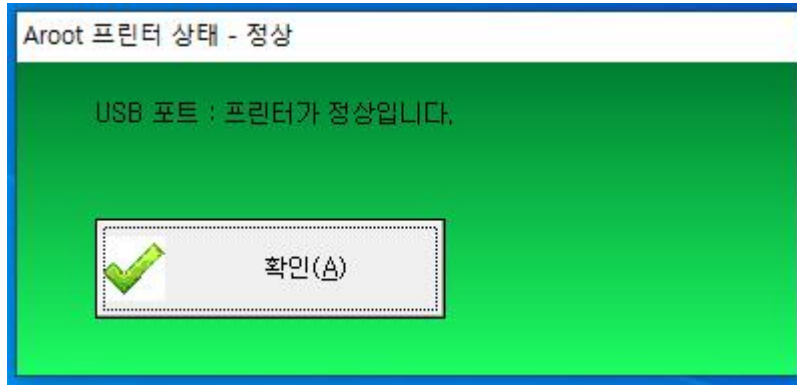
③ 인쇄 결과 확인 타임아웃 : 10000 - ms

저장(S) 취소(C)

- ① : 장애 발생 시 장애 메시지 팝업 유무를 설정합니다.
- ② : 인쇄 시 입력 데이터 수신 타임아웃을 설정합니다.
- ③ : 인쇄 시 인쇄 결과를 확인하는 타임아웃을 설정합니다.



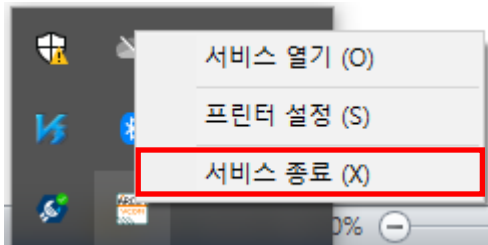
→ 커버 오픈 장애



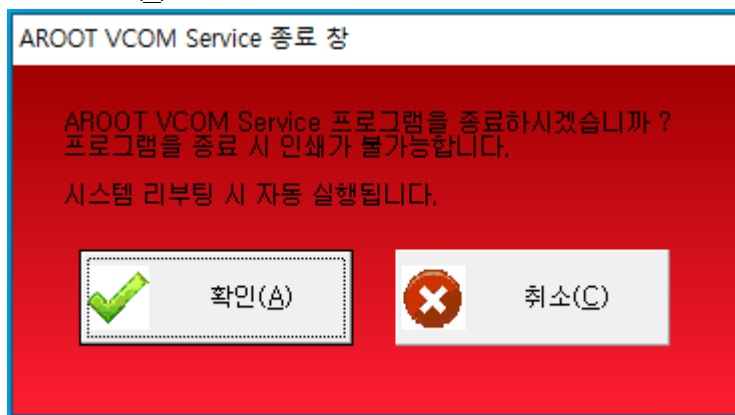
→ 정상

5.3. 서비스 종료

- 윈도우 트레이 아이콘에 있는 프로그램 우측 마우스 클릭 시 나타나는 메뉴이고, "서비스 종료 (X)" 버튼 클릭 시 서비스 설정 다이얼로그 창이 뜹니다.



- 서비스 종료 유무 화면을 볼 수 있습니다. "확인(A)" 버튼 클릭 시 서비스가 종료되고, "취소(C)" 버튼 클릭 시 서비스 종료를 취소합니다.

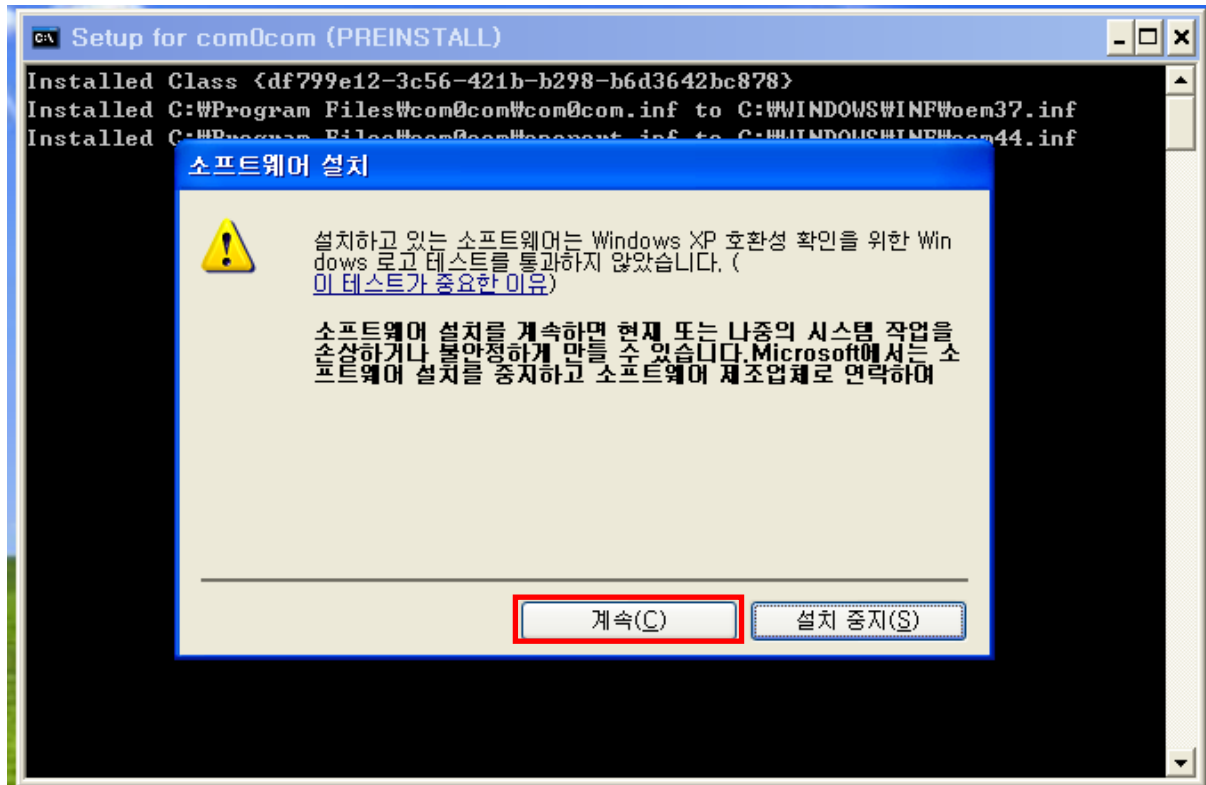


6. Windows XP에서 가상 COM 드라이버 설치 방법

- Windows XP에서 가상 COM 포트 드라이버 설치 방법입니다.
- 3.9 에서 "Install" 버튼을 클릭한 이후의 설치 방법에 대한 설명입니다.

6.1. 설치 방법

6.1.1. 아래의 화면이 보여지는 경우 "계속(C)" 버튼을 클릭합니다.

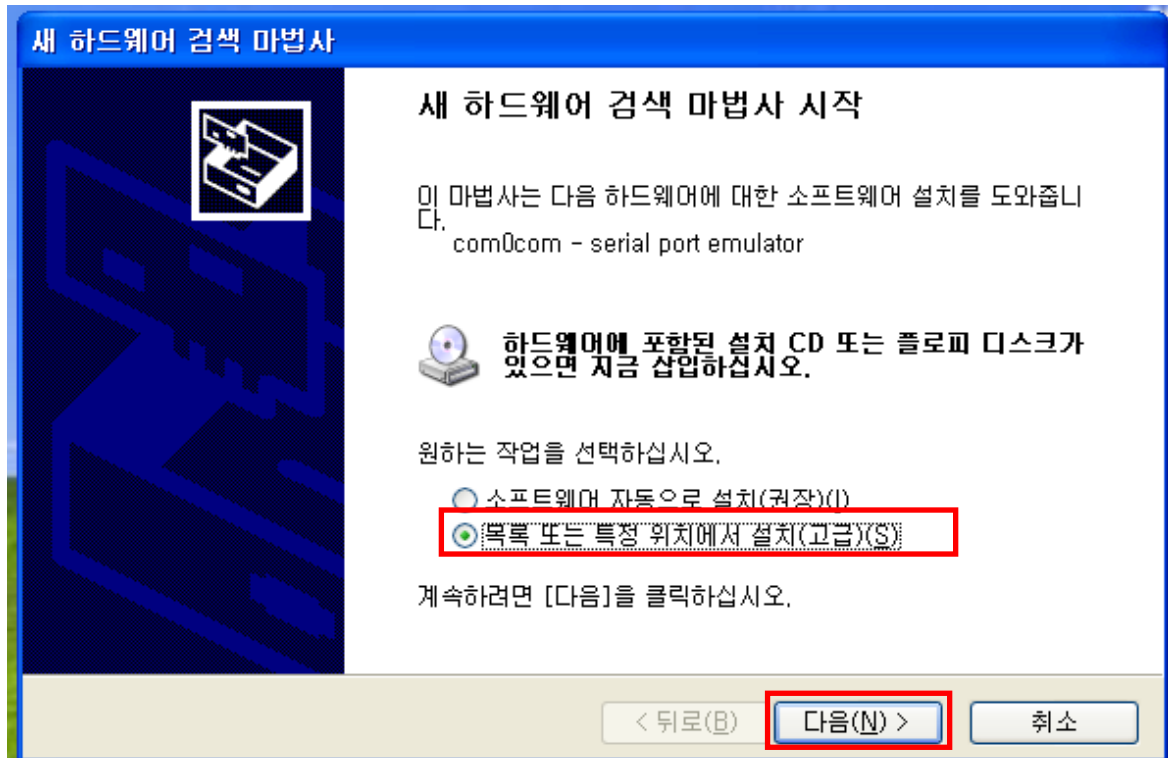


6.1.2. 아래 화면처럼 윈도우 트레이 아이콘에 아래와 같이 보여집니다.

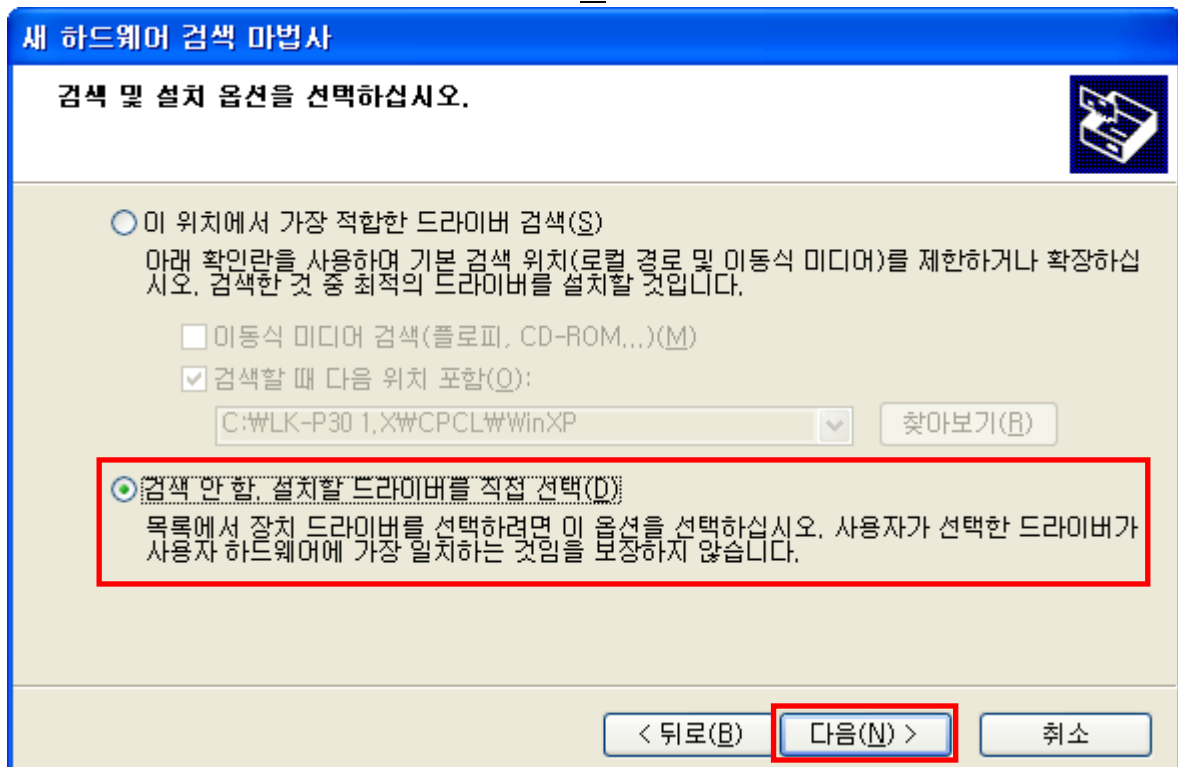
잠시 후에 새 하드웨어 검색 마법사가 시작됩니다.



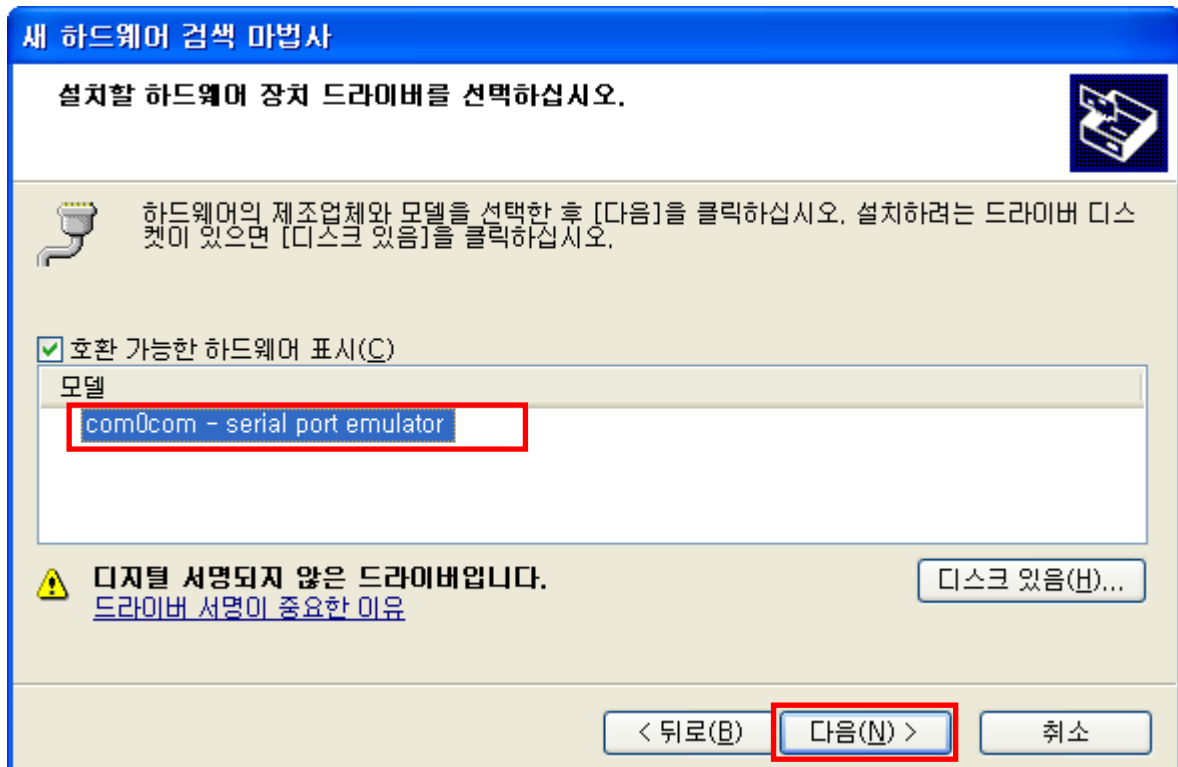
6.1.3. 아래 화면처럼 선택한 후 “다음(N) >” 버튼을 클릭합니다.



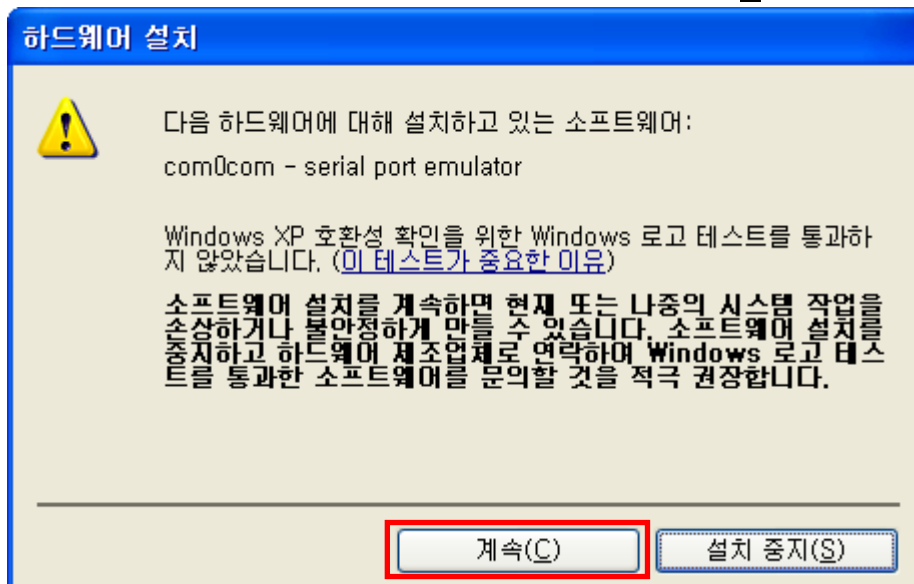
6.1.4. 아래 화면처럼 선택한 후 “다음(N) >” 버튼을 클릭합니다.



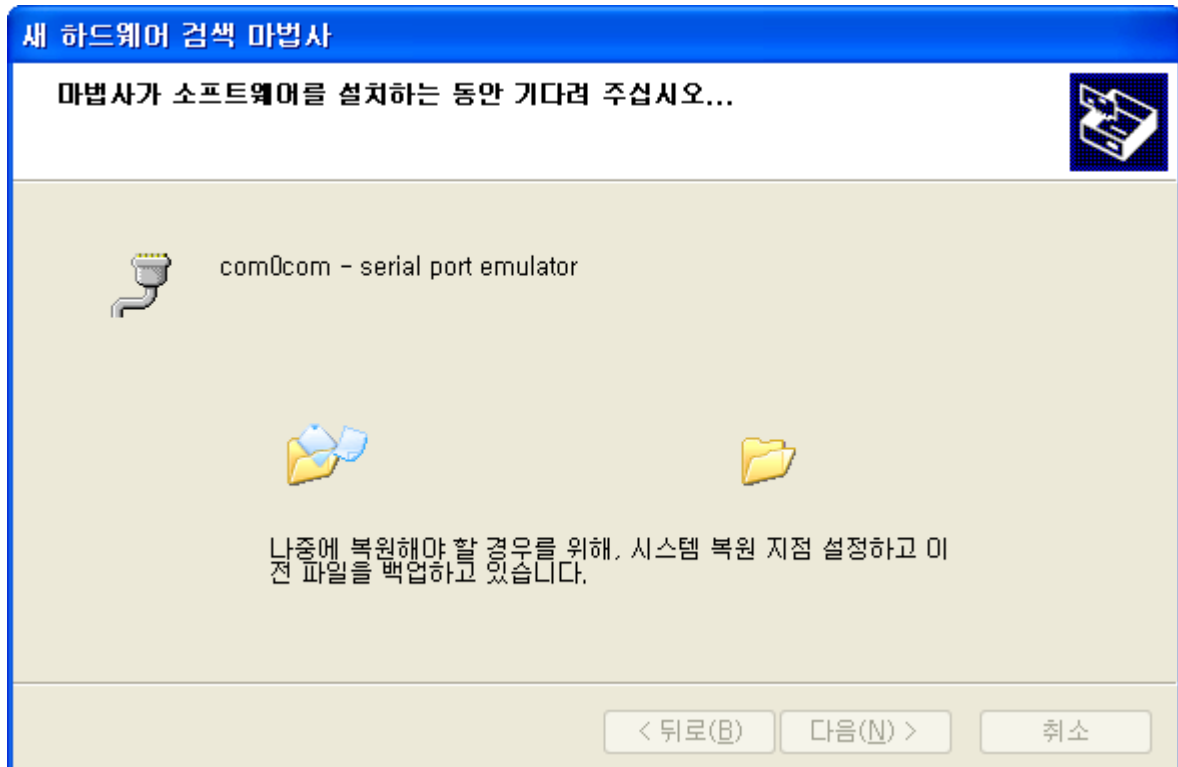
6.1.5. 아래 화면처럼 설치할 드라이버를 선택한 후 “다음(N) >” 버튼을 클릭합니다.



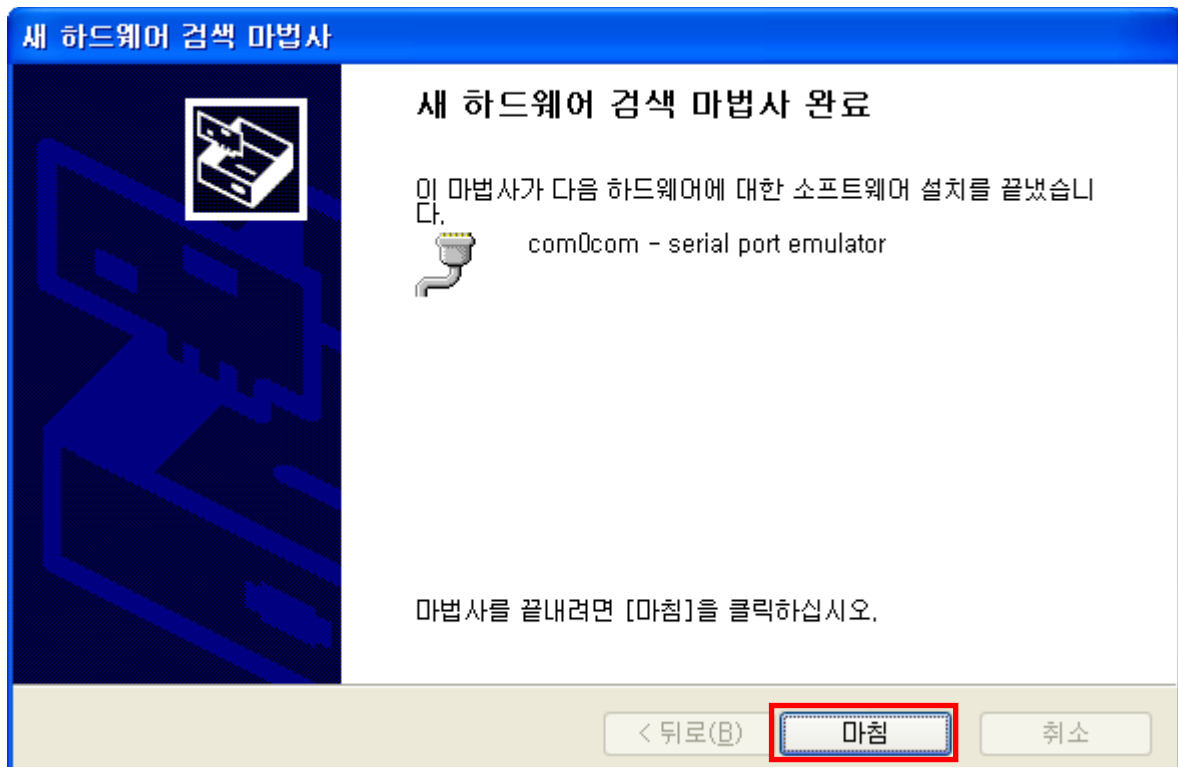
6.1.6. 아래와 같이 호환성 확인 창이 뜨면 “계속(C)” 버튼을 클릭합니다.



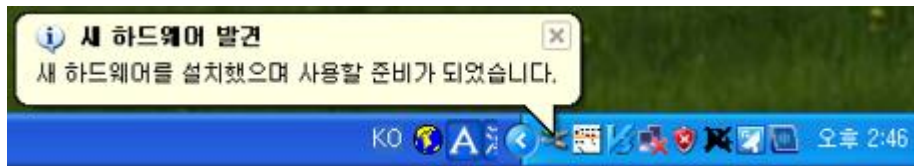
6.1.7. 아래와 같이 설치 화면이 보여집니다.



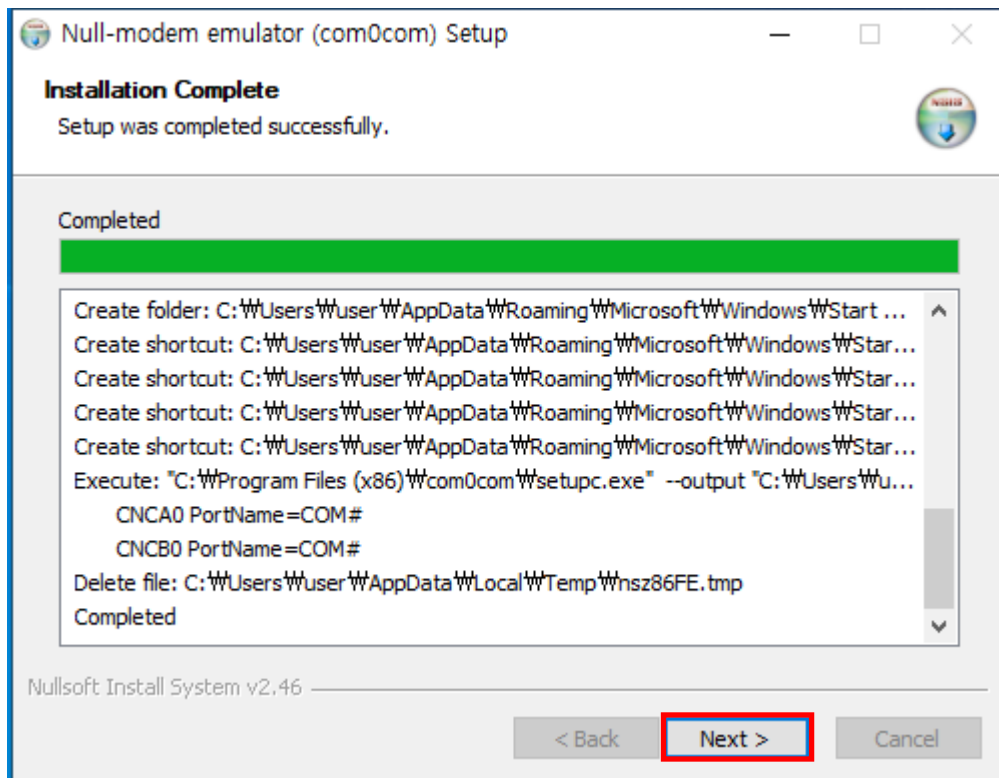
6.1.8. 아래와 같이 설치 완료 화면이 뜨면 “마침” 버튼을 클릭합니다.



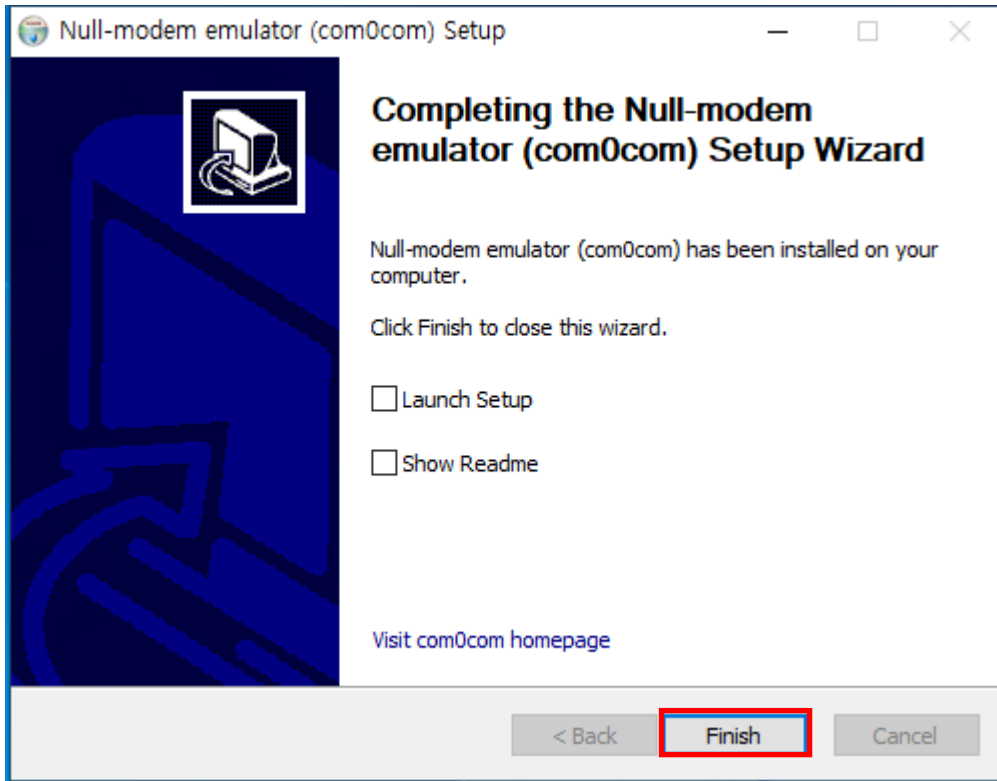
6.1.9. 6.1.2 ~ 6.1.8 구간의 설치 과정을 한 번 더 진행한 후 아래와 같이 윈도우 트레이 부분에 완료 창이 뜨면 드라이버 설치가 완료된 것입니다.



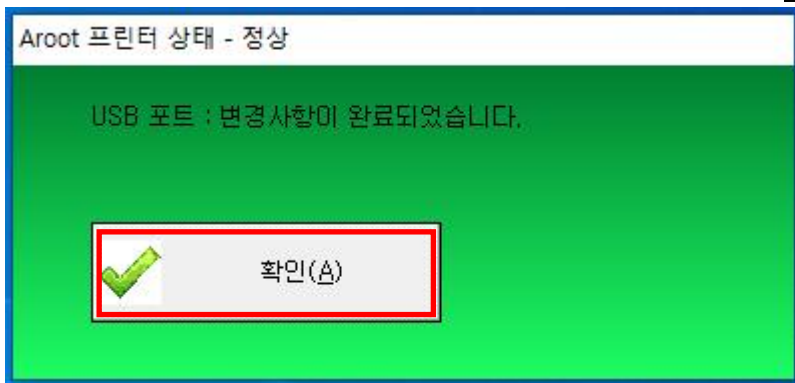
6.1.10. 설치 완료 화면에서 “Next >” 버튼을 클릭합니다.



6.1.11. 시작 유무 화면에서 “Finish” 버튼을 클릭하여 종료합니다.



6.1.12. 정상적인 완료 시 아래의 화면이 뜨면, “확인(A)” 버튼을 클릭합니다.



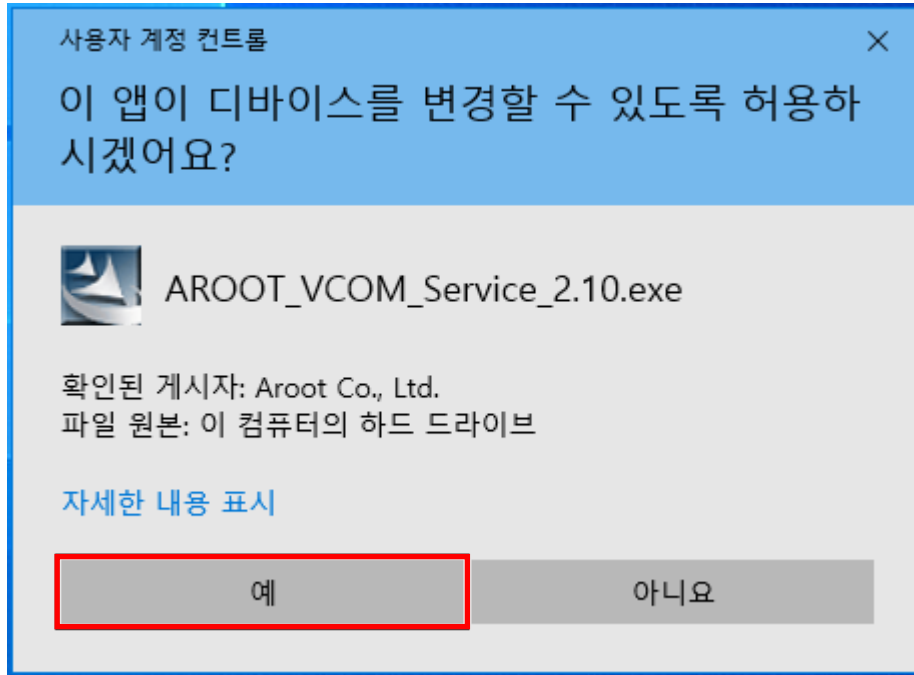
7. 설치/삭제 시 필수 확인 사항

- 설치/삭제 시 유의 사항입니다.

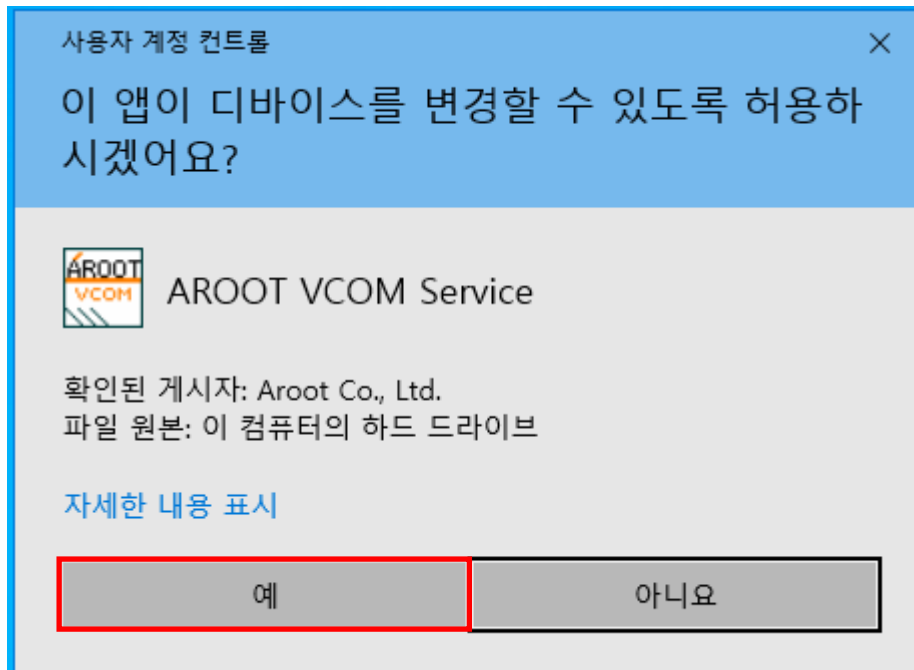
7.1. 필수 확인 사항

- 사용자 계정 컨트롤이 활성화되어 있는 경우 프로그램 설치 및 실행 시 아래의 화면이 나타나는 경우 “예” 버튼을 클릭합니다.

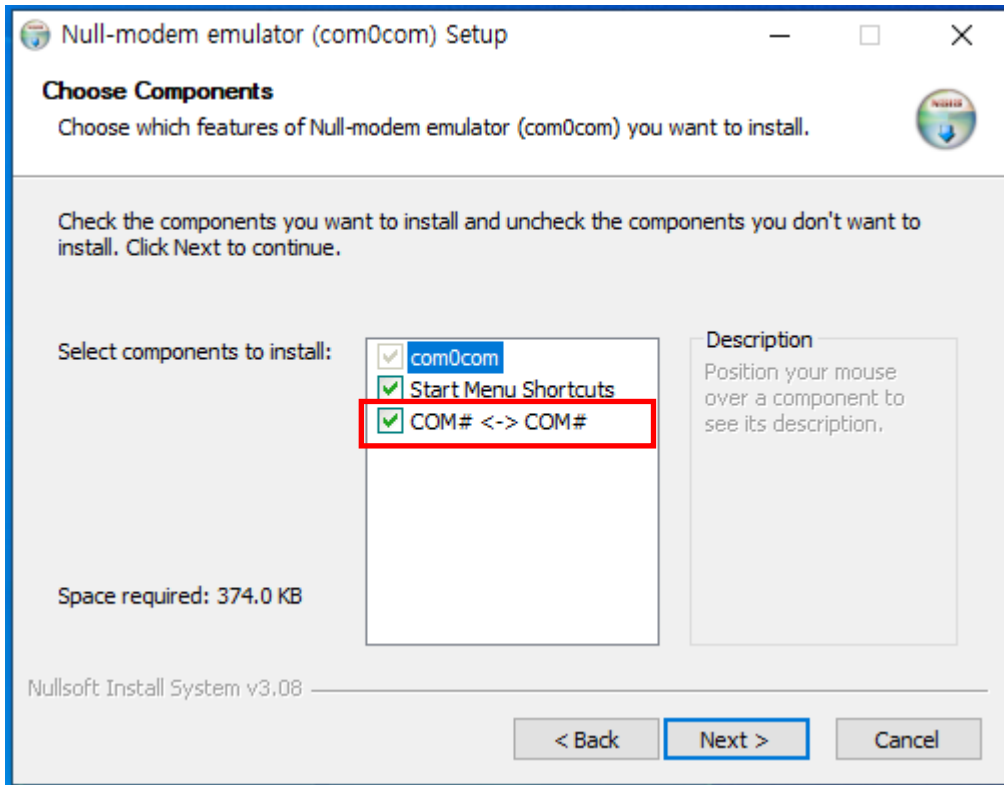
<<< 설치 프로그램 실행 시 >>>



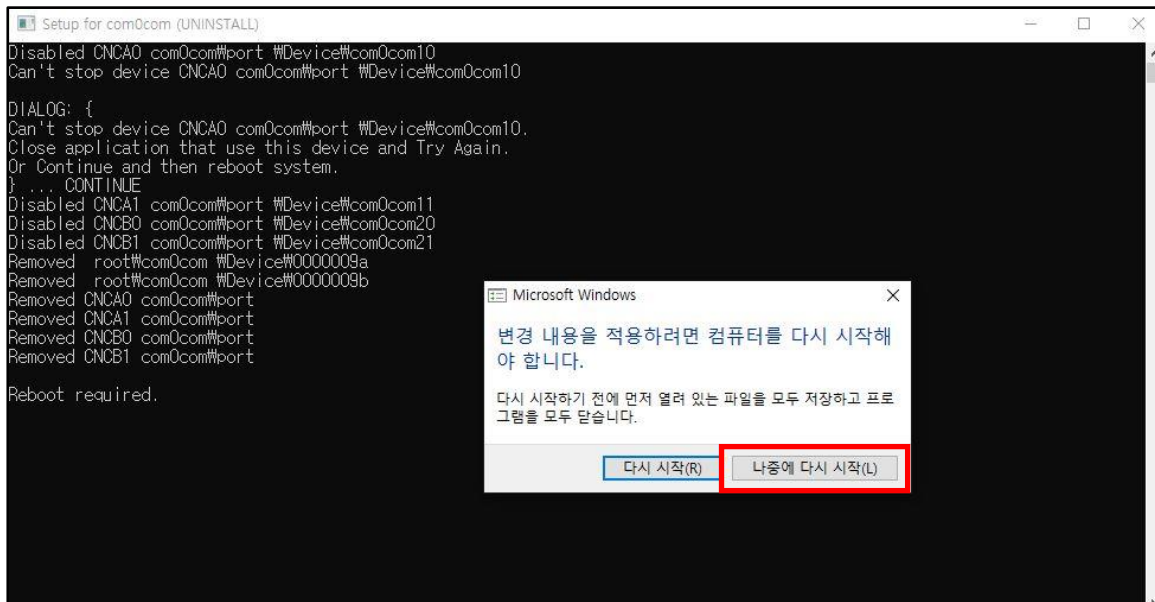
<<< VCOM 서비스 프로그램 실행 시 >>>



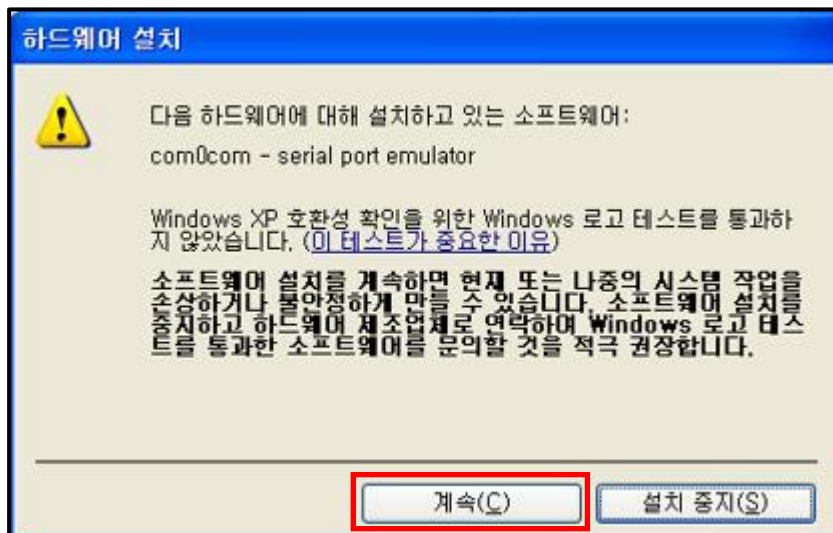
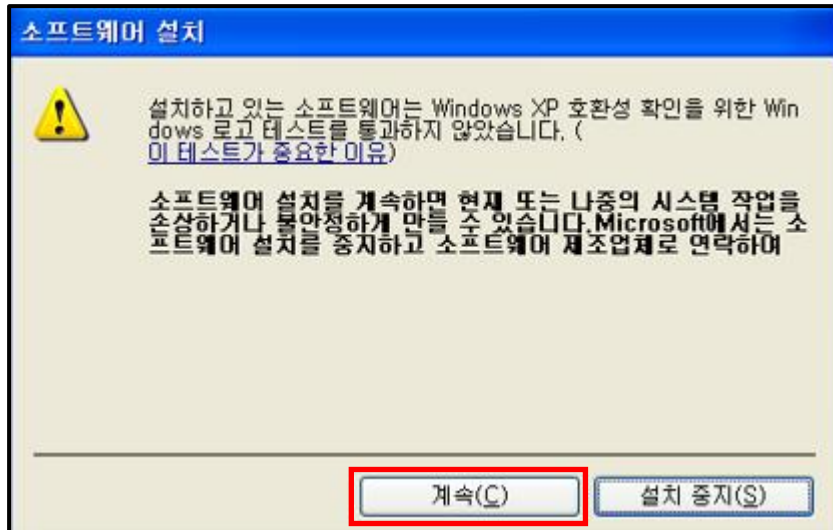
- 가상 COM 포트 추가 시 반드시 "COM# <-> COM#"을 선택해야 합니다.



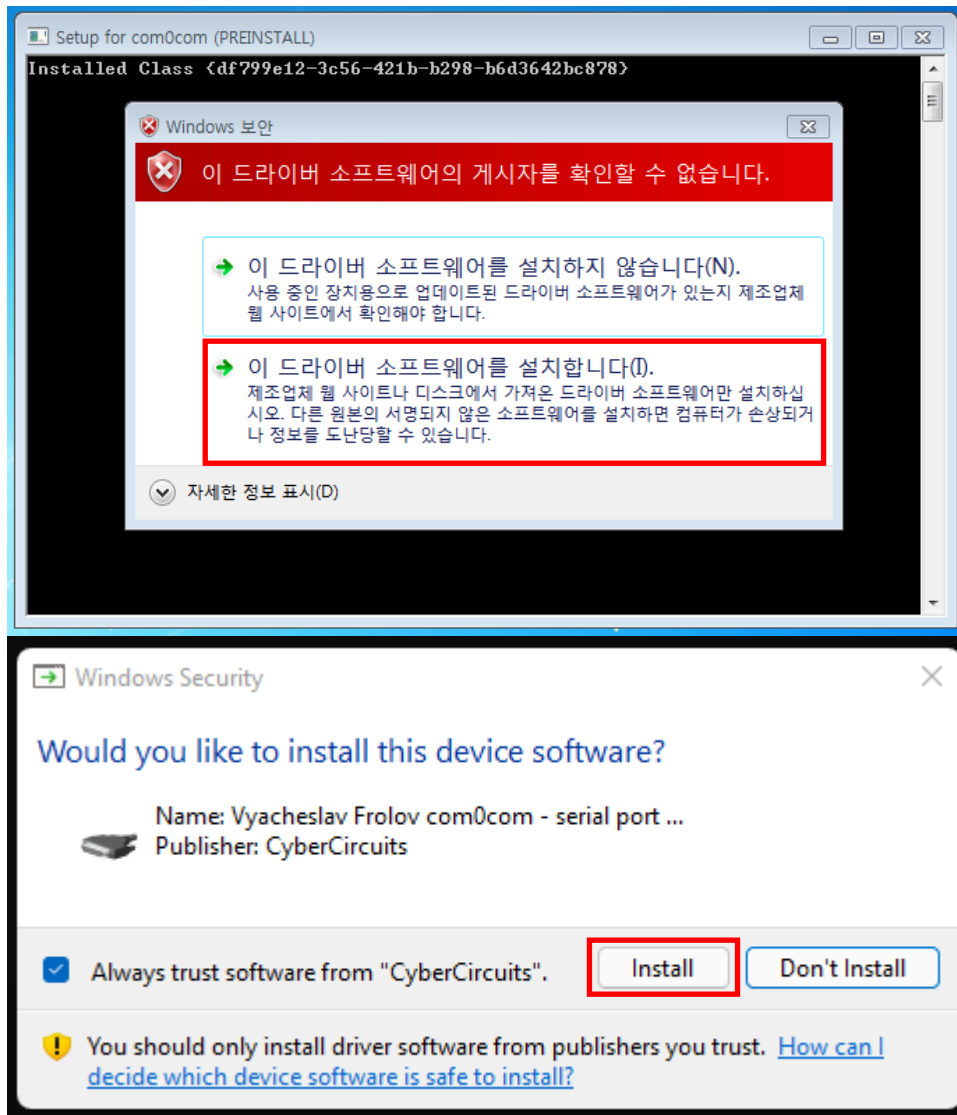
- 포트 추가 및 어플리케이션 삭제 시 어플리케이션에서 가상 COM 포트를 사용 중인 경우 아래의 메시지가 보여집니다. 이 경우 "나중에 다시 시작(L)" 버튼을 클릭합니다.
종료 후 컴퓨터를 리부팅합니다.



- Windows XP에서 가상 COM 포트 추가 시 호환성 확인 및 하드웨어 설치 창이 아래와 같이 보여지는 경우 “계속(C)” 버튼을 클릭하여 진행합니다.



- Windows 7이상에서 가상 COM 포트 드라이버 추가 시 윈도우 보안 관련 창이 아래와 같이 보여지는 경우 붉은 박스 부분을 클릭하여 진행합니다.



- 가상 COM 드라이버 삭제 시 아래와 같이 보여지는 경우 “계속(C)” 버튼을 클릭하여 진행합니다.

